

社会福祉法人 大泉旭出学園

定 款

社会福祉法人 大泉旭出学園

社会福祉法人 大泉旭出学園 定款

目 次

第1章	総則（第1条－第4条）
第2章	評議員（第5条－第8条）
第3章	評議員会（第9条－第14条）
第4章	役員及び職員（第15条－第22条）
第5章	理事会（第23条－第27条）
第6章	資産及び会計（第28条－第35条）
第7章	解散（第36条・第37条）
第8章	定款の変更（第38条）
第9章	公告の方法その他（第39条・第40条）
附 則	

社会福祉法人大泉旭出学園定款

第1章 総則

(目的)

第1条 この社会福祉法人（以下「法人」という。）は、多様な福祉サービスがその利用者の意向を尊重して総合的に提供されるよう創意工夫することにより、利用者が、個人の尊厳を保持しつつ、心身ともに健やかに育成され、又はその有する能力に応じ自立した日常生活を地域社会において営むことができるよう支援することを目的として、次の社会福祉事業を行う。

- (1) 第一種社会福祉事業
 - (イ) 障害者支援施設の経営
- (2) 第二種社会福祉事業
 - (イ) 障害福祉サービス事業の経営

(名称)

第2条 この法人は、社会福祉法人大泉旭出学園という。

(経営の原則等)

- 第3条 この法人は、社会福祉事業の主たる担い手としてふさわしい事業を确实、効果的かつ適正に行うため、自主的にその経営基盤の強化を図るとともに、その提供する福祉サービスの質の向上並びに事業経営の透明性の確保を図り、もって地域福祉の推進に努めるものとする。
- 2 この法人は、地域社会に貢献する取組として、地域の独居高齢者、子育て世帯、経済的に困窮する者等を支援するため、無料又は低額な料金で福祉サービスを積極的に提供するものとする。

(事務所の所在地)

第4条 この法人の事務所を東京都練馬区東大泉七丁目2番32号に置く。

第2章 評議員

(評議員の定数)

第5条 この法人に評議員7名以上11名以内を置く。

(評議員の選任及び解任)

第6条 この法人に評議員選任・解任委員会を置き、評議員の選任又は解任は、評議員選任・解任委員会において行う。

- 2 評議員選任・解任委員会は、監事1名、事務局員2名及び外部委員2名の合計5名で構成する。
- 3 選任候補者の推薦及び解任の提案は、理事会が行う。評議員選任・解任委員会の運営についての細則は、理事会において定める。
- 4 選任候補者の推薦及び解任の提案を行うときには、当該者が評議員として適任及び不適任と判断した理由を委員に説明しなければならない。
- 5 評議員選任・解任委員会の決議は、委員の過半数が出席し、その過半数をもって行う。ただし、外部委員1名以上が出席し、かつ、外部委員の1名以上が賛成することを要する。

(評議員の任期)

第7条 評議員の任期は、選任後4年以内に終了する会計年度のうち最終のものに関する定時評議員会の終結の時までとし、再任を妨げない。

- 2 任期の満了前に退任した評議員の補欠として選任された評議員の任期は、退任した評議員の任期の満了する時までとすることができる。
- 3 評議員は、第5条に定める定数に足りなくなるときは、任期の満了又は辞任により退任した後も、新たに選任された者が就任するまで、なお評議員としての権利義務を有する。

(評議員の報酬等)

第8条 評議員に対して、一人あたりの各年度の総額が100,000円を超えない範囲で、評議員会において別に定める報酬等の支給の基準に従って算定した額を、報酬として支給することができる。

第3章 評議員会

(構成)

第9条 評議員会は、全ての評議員をもって構成する。

- 2 評議員会に議長を置く。
- 3 議長は、その都度、評議員の互選で定める。

(権限)

第10条 評議員会は、次の事項について決議する。

- (1) 理事及び監事の選任又は解任
- (2) 理事及び監事の報酬等の額
- (3) 理事及び監事並びに評議員に対する報酬等の支給の基準
- (4) 計算書類（貸借対照表及び収支計算書）及び財産目録の承認
- (5) 定款の変更
- (6) 残余財産の処分
- (7) 基本財産の処分
- (8) 社会福祉充実計画の承認
- (9) その他評議員会で決議するものとして法令又はこの定款で定められた事項

(開催)

第11条 評議員会は、定時評議員会として毎年度6月に1回開催するほか、必要がある場合に開催する。

(招集)

第12条 評議員会は、法令に別段の定めがある場合を除き、理事会の決議に基づき理事長が招集する。

2 評議員は、理事長に対し、評議員会の目的である事項及び招集の理由を示して、評議員会の招集を請求することができる。

(決議)

第13条 評議員会の決議は、決議について特別の利害関係を有する評議員を除く評議員の過半数が出席し、その過半数をもって行う。

2 前項の規定にかかわらず、次の決議は、決議について特別の利害関係を有する評議員を除く評議員の3分の2以上に当たる多数をもって行わなければならない。

- (1) 監事の解任
- (2) 定款の変更
- (3) その他法令で定められた事項

3 理事又は監事を選任する議案を決議するに際しては、候補者ごとに第1項の決議を行わなければならない。理事又は監事の候補者の合計数が第15条に定める定数を上回る場合には、過半数の賛成を得た候補者の中から得票数の多い順に定数の枠に達するまでの者を選任することとする。

4 第1項及び第2項の規定にかかわらず、評議員（当該事項について議決に加わることができるものに限る。）の全員が書面又は電磁的記録により同意の意思表示をしたときは、

評議員会の決議があったものとみなす。

(議事録)

第14条 評議員会の議事については、法令で定めるところにより、議事録を作成する。

- 2 議長及び会議に出席した評議員のうちから選出された議事録署名人2名は、前項の議事録に署名又は記名押印する。

第4章 役員及び職員

(役員の数)

第15条 この法人には、次の役員を置く。

- (1) 理事 6名以上10名以内
 - (2) 監事 2名
- 2 理事のうち1名を理事長とする。
 - 3 理事長以外の理事のうち、2名を業務執行理事とする。

(役員を選任)

第16条 理事及び監事は、評議員会の決議によって選任する。

- 2 理事長及び業務執行理事は、理事会の決議によって理事の中から選任する。

(理事の職務及び権限)

第17条 理事は、理事会を構成し、法令及びこの定款で定めるところにより、職務を執行する。

- 2 理事長は、法令及びこの定款で定めるところにより、この法人を代表し、その業務を執行し、業務執行理事は、理事会において別に定めるところにより、この法人の業務を分担執行する。
- 3 理事長及び業務執行理事は、毎会計年度に4か月を超える間隔で2回以上、自己の職務の執行の状況を理事会に報告しなければならない。

(監事の職務及び権限)

第18条 監事は、理事の職務の執行を監査し、法令で定めるところにより、監査報告を作成する。

- 2 監事は、いつでも、理事及び職員に対して事業の報告を求め、この法人の業務及び財産の状況を調査することができる。

(役員任期)

第19条 理事又は監事の任期は、選任後2年以内に終了する会計年度のうち最終のものに関する定時評議員会の終結の時までとし、再任を妨げない。

2 補欠として選任された理事又は監事の任期は、前任者の任期の満了する時までとすることができる。

3 理事又は監事は、第15条に定める定数に足りなくなるときは、任期の満了又は辞任により退任した後も、新たに選任された者が就任するまで、なお理事又は監事としての権利義務を有する。

(役員解任)

第20条 理事又は監事が、次のいずれかに該当するときは、評議員会の決議によって解任することができる。

(1) 職務上の義務に違反し、又は職務を怠ったとき。

(2) 心身の故障のため、職務の執行に支障があり、又はこれに堪えないとき。

(役員報酬等)

第21条 理事及び監事に対して、評議員会において別に定める総額の範囲内で、評議員会において別に定める報酬等の支給の基準に従って算定した額を報酬等として支給することができる。

(職員)

第22条 この法人に、職員を置く。

2 この法人の設置経営する施設の長その他の重要な職員(以下「施設長等」という。)は、理事会において、選任及び解任する。

3 施設長等以外の職員は、理事長が任免する。

第5章 理事会

(構成)

第23条 理事会は、全ての理事をもって構成する。

(権限)

第24条 理事会は、次の職務を行う。ただし、日常の業務として理事会が定めるものについては、理事長が専決し、これを理事会に報告する。

(1) この法人の業務執行の決定

- (2) 理事の職務の執行の監督
- (3) 理事長及び業務執行理事の選定及び解職

(招集)

第25条 理事会は、理事長が招集する。

- 2 理事長が欠けたとき又は理事長に事故があるときは、各理事が理事会を招集する。

(決議)

第26条 理事会の決議は、決議について特別の利害関係を有する理事を除く理事の過半数が出席し、その過半数をもって行う。

- 2 前項の規定にかかわらず、理事（当該事項について議決に加わることができるものに限る。）の全員が書面又は電磁的記録により同意の意思表示をしたとき（監事が当該提案について異議を述べたときを除く。）は、理事会の決議があったものとみなす。

(議事録)

第27条 理事会の議事については、法令で定めるところにより、議事録を作成する。

- 2 出席した理事長及び監事は、前項の議事録に署名又は記名押印する。

第6章 資産及び会計

(資産の区分)

第28条 この法人の資産は、これを分けて基本財産とその他財産の2種とする。

- 2 基本財産は、別表に掲げる財産をもって構成する。
- 3 その他財産は、基本財産以外の財産とする。
- 4 基本財産に指定されて寄附された金品は、速やかに第2項に掲げるため、必要な手続きをとらなければならない。

(基本財産の処分)

第29条 基本財産を処分し、又は担保に供しようとするときは、理事会及び評議員会の承認を得て、東京都知事の承認を得なければならない。ただし、次の各号に掲げる場合には、東京都知事の承認は必要としない。

- (1) 独立行政法人福祉医療機構に対して基本財産を担保に供する場合
- (2) 独立行政法人福祉医療機構と協調融資（独立行政法人福祉医療機構の福祉貸付が行う施設整備のための資金に対する融資と併せて行う同一の財産を担保とする当該施設整備のための資金に対する融資をいう。以下同じ。）に関する契約を結んだ民間

金融機関に対して基本財産を担保に供する場合（協調融資に係る担保に限る。）

（資産の管理）

第30条 この法人の資産は、理事会の定める方法により、理事長が管理する。

- 2 資産のうち現金は、確実な金融機関に預け入れ、確実な信託会社に信託し、又は確実な有価証券に換えて、保管する。

（事業計画及び収支予算）

第31条 この法人の事業計画書及び収支予算書については、毎会計年度開始の日の前日までに、理事長が作成し、理事会の承認を受けなければならない。これを変更する場合も、同様とする。

- 2 前項の書類については、主たる事務所に、当該会計年度が終了するまでの間備え置き、一般の閲覧に供するものとする。

（事業報告及び決算）

第32条 この法人の事業報告及び決算については、毎会計年度終了後、理事長が次の書類を作成し、監事の監査を受けた上で、理事会の承認を受けなければならない。

- (1) 事業報告
- (2) 事業報告の附属明細書
- (3) 貸借対照表
- (4) 収支計算書（資金収支計算書及び事業活動計算書）
- (5) 貸借対照表及び収支計算書（資金収支計算書及び事業活動計算書）の附属明細書
- (6) 財産目録

- 2 前項の承認を受けた書類のうち、第1号、第3号、第4号及び第6号の書類については、定時評議員会に提出し、第1号の書類についてはその内容を報告し、その他の書類については、承認を受けなければならない。

- 3 第1項の書類のほか、次の書類を主たる事務所に5年間備え置き、一般の閲覧に供するとともに、定款を主たる事務所に備え置き、一般の閲覧に供するものとする。

- (1) 監査報告
- (2) 理事及び監事並びに評議員の名簿
- (3) 理事及び監事並びに評議員の報酬等の支給の基準を記載した書類
- (4) 事業の概要等を記載した書類

（会計年度）

第33条 この法人の会計年度は、毎年4月1日に始まり、翌年3月31日をもって終わる。

(会計処理の基準)

第34条 この法人の会計に関しては、法令等及びこの定款に定めのあるもののほか、理事会において定める経理規程により処理する。

(臨機の措置)

第35条 予算をもって定めるもののほか、新たに義務の負担をし、又は権利の放棄をしようとするときは、理事総数の3分の2以上の同意がなければならない。

第7章 解散

(解散)

第36条 この法人は、社会福祉法第46条第1項第1号及び第3号から第6号までの解散事由により解散する。

(残余財産の帰属)

第37条 解散（合併又は破産による解散を除く。）した場合における残余財産は、評議員会の決議を得て、社会福祉法人、又は社会福祉事業を行う学校法人もしくは公益財団法人のうちから選出されたものに帰属する。

第8章 定款の変更

(定款の変更)

第38条 この定款を変更しようとするときは、評議員会の決議を得て、東京都知事の認可（社会福祉法第45条の36第2項に規定する厚生労働省令で定める事項に係るものを除く。）を受けなければならない。

2 前項の厚生労働省令で定める事項に係る定款の変更をしたときは、遅滞なくその旨を東京都知事に届け出なければならない。

第9章 公告の方法その他

(公告の方法)

第39条 この法人の公告は、社会福祉法人大泉旭学園の掲示場に掲示するとともに、官報、新聞又は電子公告に記載して行う。

(施行細則)

第40条 この定款の施行についての細則は、理事会において定める。

附 則

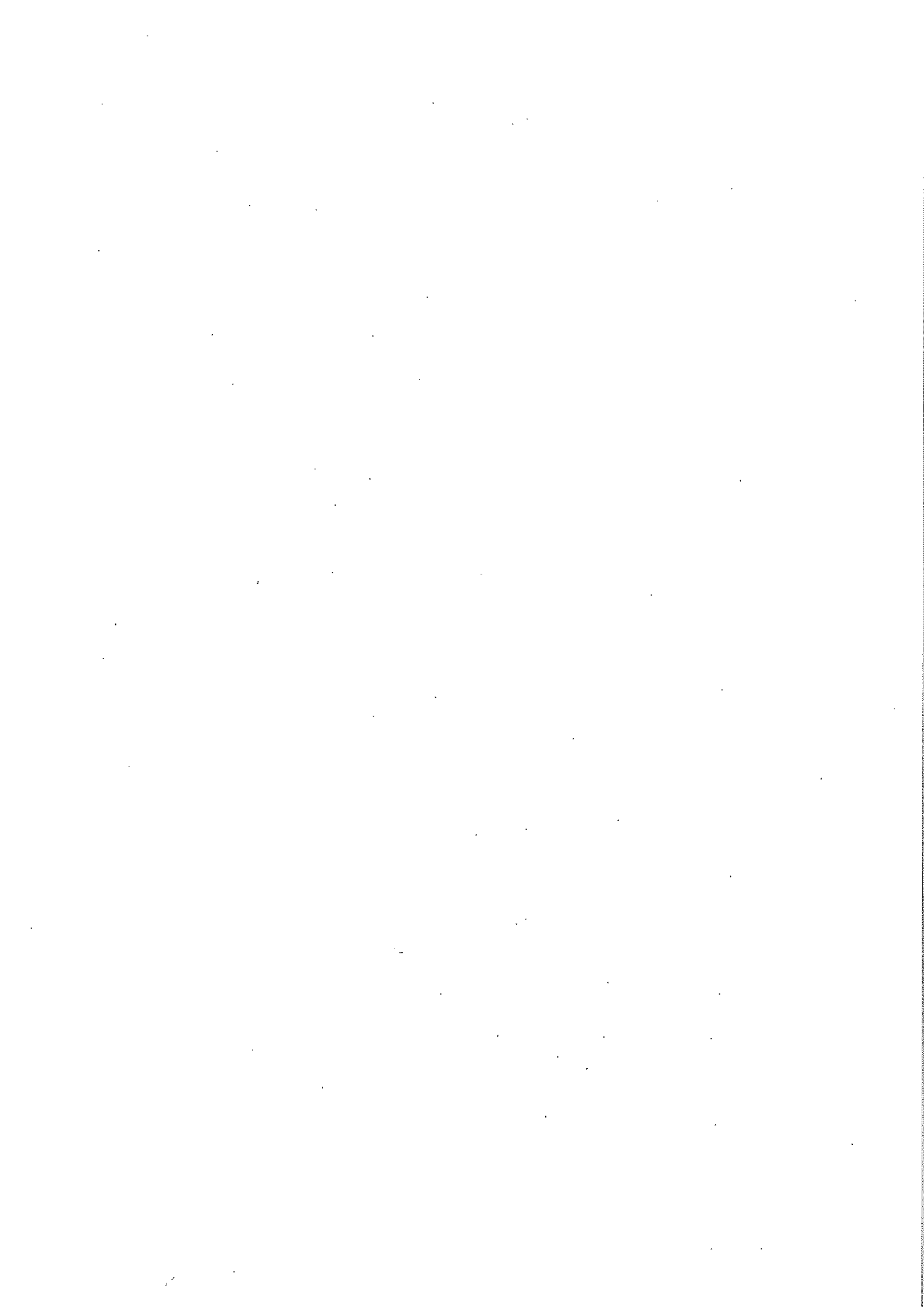
この法人の設立当初の役員は、次のとおりとする。ただし、この法人の成立後遅滞なく、この定款に基づき、役員を選任を行うものとする。

理事長	三 木 安 正
理 事	小 暮 和 男
	徳 川 正 子
	友 成 靖 一
	江 副 浩 正
	滝 田 秀 男
	野 口 陽 一
	渡 辺 喜 一
	町 井 洋 一
	平 田 哲 雄
	坂 本 豊 子
	北 川 光 信
監 事	茂 木 茂 八
	小 林 喜 一 郎

- 平成5年7月23日付定款変更認可申請に伴い増員される理事の任期は、定款第10条の規程にかかわらず、平成6年3月31日までとする。
- 平成5年7月23日付定款変更認可申請に伴い増員される評議員の任期は、定款第16条の規程にかかわらず、平成6年3月31日までとする。

(定款変更認可年月日)

昭和49年10月14日	昭和52年10月 4日	昭和52年12月13日
昭和55年10月20日	昭和56年10月 9日	昭和57年 4月26日
昭和57年10月22日	昭和58年 9月12日	昭和61年 5月15日
昭和61年 9月 3日	昭和61年10月24日	昭和62年 3月26日
平成 元年 3月 8日	平成 2年 1月18日	平成 5年11月18日
平成 7年 7月31日	平成10年 9月28日	平成12年12月 5日
平成17年 5月23日	平成18年 8月31日	平成20年12月17日
平成24年 3月30日	平成25年 6月 3日	平成29年 1月18日



社会福祉法人大泉旭出学園定款別表(第4章第19条第2項)

社会福祉法人大泉旭出学園基本財産一覽表(1)

区分	番号	地番	地目	面積 (㎡)	用途
土	1	東京都練馬区東大泉7丁目45番2	宅地	635.07	旭出生産福祉園敷地
	2	東京都練馬区東大泉7丁目46番1	宅地	439.49	旭出生産福祉園敷地
	3	東京都練馬区東大泉7丁目46番2	宅地	1,652.97	旭出生産福祉園敷地
	4	東京都練馬区東大泉7丁目47番3	宅地	900.14	旭出生産福祉園敷地
	5	東京都練馬区東大泉7丁目48番8	宅地	171.33	大泉旭出学園旭出生産敷地
	6	東京都練馬区東大泉7丁目47番1	宅地	1,358.87	旭出生産福祉園敷地
	7	東京都練馬区東大泉7丁目44番2	宅地	48.71	旭出生産福祉園敷地
地	8	千葉県香取市岡飯田字石川792番1	山林	8,995	大利根旭出福祉園敷地
	9	千葉県香取市岡飯田字石川793番2	山林	991	大利根旭出福祉園敷地
	10	千葉県香取市岡飯田字曲田683番	山林	3,948	大利根旭出福祉園敷地
	11	千葉県香取市岡飯田字鍛冶ヶ入811番1	山林	2,423	大利根旭出福祉園敷地
	12	千葉県香取市岡飯田字鍛冶ヶ入811番2	山林	7,933	大利根旭出福祉園敷地
	13	千葉県香取郡東庄町平山字赤坂1259番2	山林	1,053	大利根旭出福祉園敷地
	14	千葉県香取郡東庄町平山字赤坂1261番	山林	4,951	大利根旭出福祉園敷地
	15	千葉県香取郡東庄町平山字尾山1264番	山林	4,967	大利根旭出福祉園敷地
	16	千葉県香取郡東庄町平山字尾山1265番	山林	3,912	大利根旭出福祉園敷地
	17	千葉県香取市岡飯田字石川792番2	宅地	383.47	大利根旭出福祉園敷地
	18	千葉県香取市岡飯田字石川795番1	宅地	489.25	大利根旭出福祉園敷地
	19	千葉県香取市岡飯田字石川795番2	宅地	49.58	大利根旭出福祉園敷地
	20	千葉県香取市岡飯田字石川795番3	宅地	168.59	大利根旭出福祉園敷地
	21	千葉県香取郡東庄町今郡字作畑701番5	宅地	160.57	大利根旭出福祉園職員宿舍敷地
		合 計		45,631.04	

社会福祉法人大泉旭出学園定款別表(第4章第19条第2項)

社会福祉法人大泉旭出学園基本財産一覽表(1)

区分	番号	地番	地目	面積 (㎡)	用途
土	1	東京都練馬区東大泉7丁目45番2	宅地	635.07	旭出生産福祉園敷地
	2	東京都練馬区東大泉7丁目46番1	宅地	439.49	旭出生産福祉園敷地
	3	東京都練馬区東大泉7丁目46番2	宅地	1,652.97	旭出生産福祉園敷地
	4	東京都練馬区東大泉7丁目47番3	宅地	900.14	旭出生産福祉園敷地
	5	東京都練馬区東大泉7丁目48番8	宅地	171.33	大泉旭出学園旭出生活寮敷地
	6	東京都練馬区東大泉7丁目47番1	宅地	1,358.87	旭出生産福祉園敷地
	7	東京都練馬区東大泉7丁目44番2	宅地	48.71	旭出生産福祉園敷地
	8	千葉県香取市岡飯田字石川792番1	山林	8,995	大利根旭出福祉園敷地
	9	千葉県香取市岡飯田字石川793番2	山林	991	大利根旭出福祉園敷地
	10	千葉県香取市岡飯田字曲田683番	山林	3,948	大利根旭出福祉園敷地
	11	千葉県香取市岡飯田字鍛冶ヶ入811番1	山林	2,423	大利根旭出福祉園敷地
	12	千葉県香取市岡飯田字鍛冶ヶ入811番2	山林	7,933	大利根旭出福祉園敷地
	13	千葉県香取郡東庄町平山字赤坂1259番2	山林	1,053	大利根旭出福祉園敷地
	14	千葉県香取郡東庄町平山字赤坂1261番	山林	4,951	大利根旭出福祉園敷地
	15	千葉県香取郡東庄町平山字尾山1264番	山林	4,967	大利根旭出福祉園敷地
	16	千葉県香取郡東庄町平山字尾山1265番	山林	3,912	大利根旭出福祉園敷地
	17	千葉県香取市岡飯田字石川792番2	宅地	383.47	大利根旭出福祉園敷地
	18	千葉県香取市岡飯田字石川795番1	宅地	489.25	大利根旭出福祉園敷地
	19	千葉県香取市岡飯田字石川795番2	宅地	49.58	大利根旭出福祉園敷地
	20	千葉県香取市岡飯田字石川795番3	宅地	168.59	大利根旭出福祉園敷地
	21	千葉県香取郡東庄町今郡字作畑701番5	宅地	160.57	大利根旭出福祉園職員宿舍敷地
		合 計	45,631.04		

社会福祉法人大泉旭出学園定款別表(第4章第19条第2項)

社会福祉法人大泉旭出学園基本財産一覧表(2)

区分	番号	地番	面積 (㎡)	用途
建	1	東京都練馬区東大泉7丁目46番地1、46番地2、47番地3	1,959.20	旭出生産福祉園本館多目的棟 鉄筋コンクリート造陸屋根地下1階付2階建
	2	東京都練馬区東大泉7丁目45番地2	104.02	旭出生産福祉園けやき科作業棟 木造重鉛メッキ鋼板葺平屋建
	3	東京都練馬区東大泉7丁目46番地1、47番地1、45番地2	199.93	旭出生産福祉園木工科作業棟 鉄骨造重鉛メッキ鋼板葺平屋建
	4	東京都練馬区東大泉7丁目47番地3	102.26	旭出生産福祉園陶芸科作業棟 鉄骨造重鉛メッキ鋼板葺平屋建
	5	東京都練馬区東大泉7丁目47番地1	198.96	旭出生産福祉園建材科作業棟A 鉄骨造陸屋根平屋建
	6	東京都練馬区東大泉7丁目47番地1	120.82	旭出生産福祉園建材科作業棟B 鉄骨造陸屋根平屋建
	7	東京都練馬区東大泉7丁目47番地1	82.62	旭出生産福祉園職員宿舎C棟 木造スレート葺二階建
	8	東京都練馬区東大泉7丁目47番地1	199.01	旭出生産福祉園紙工科作業棟 鉄骨造重鉛メッキ鋼板葺平屋建
	9	東京都練馬区東大泉7丁目46番地1	336.04	大泉旭出学園知的障害者社会自立促進センター 鉄筋コンクリート造陸屋根二階建
	10	東京都練馬区東大泉7丁目46番地1、46番地2、45番地2	1,431.89	旭出生産福祉園入所棟 鉄筋コンクリート・鉄骨造陸屋根渡廊下付3階建
物	11	千葉県香取市岡飯田字石川792番地1・795番地1・795番地3・ 同所字曲田683番地 千葉県香取郡東庄町平山字赤坂1261番地	2,693.02	大利根旭出福祉園本館居住食堂棟 鉄筋コンクリート造スレート葺陸屋根・鉄骨造合金 メッキ鋼板葺2階建
	12	千葉県香取市岡飯田字石川792番地1・795番地1・795番地3・ 同所字曲田683番地 千葉県香取郡東庄町平山字赤坂1261番地	54.00	大利根旭出福祉園職員宿舎A棟 鉄筋コンクリート造スレート葺平家建
	13	千葉県香取市岡飯田字石川792番地1・795番地1・795番地3・ 同所字曲田683番地 千葉県香取郡東庄町平山字赤坂1261番地	92.26	大利根旭出福祉園職員宿舎B棟 鉄筋コンクリート造スレート葺2階建

区分	番号	地番	面積 (㎡)	用途	
建	14	千葉県香取市岡飯田字石川792番地1・795番地1・795番地3・ 同所字曲田683番地 千葉県香取郡東庄町平山字赤坂1261番地	96.88	大利根旭出福祉園職員宿舍C棟 木造スレート葺平家建	
	15	千葉県香取市岡飯田字石川792番地1・795番地1・795番地3・ 同所字曲田683番地 千葉県香取郡東庄町平山字赤坂1261番地	198.00	大利根旭出福祉園訓練作業棟A 鉄筋コンクリート造スレート葺平家建	
	16	千葉県香取市岡飯田字石川792番地1・795番地1・795番地3・ 同所字曲田683番地 千葉県香取郡東庄町平山字赤坂1261番地	80.01	大利根旭出福祉園車庫 鉄骨造亜鉛メッキ鋼板葺平家建	
	17	千葉県香取市岡飯田字石川792番地1・795番地1・795番地3・ 同所字曲田683番地 千葉県香取郡東庄町平山字赤坂1261番地	69.22	大利根旭出福祉園訓練作業棟B 鉄骨造亜鉛メッキ鋼板葺平家建	
	18	千葉県香取市岡飯田字石川792番地1・795番地1・795番地3・ 同所字曲田683番地 千葉県香取郡東庄町平山字赤坂1261番地	171.35	大利根旭出福祉園地域交流ホーム 鉄骨造亜鉛メッキ鋼板葺平家建	
	19	千葉県香取市岡飯田字石川792番地1・795番地1・795番地3・ 同所字曲田683番地 千葉県香取郡東庄町平山字赤坂1261番地	51.51	大利根旭出福祉園作業棟 鉄骨造亜鉛メッキ鋼板ぶき平家建	
	20	東京都調布市小島町三丁目26番地1、26番地13、26番地4、 26番地5	820.91	旭出調布福祉作業所 鉄筋コンクリート造陸屋根2階建	
	21	東京都練馬区東大泉七丁目48番地8	146.05	大泉旭出学園旭出生活寮 木造ルーフイング葺2階建	
	22	千葉県香取市岡飯田字石川792番地1・795番地1・795番地3・ 同所字曲田683番地 千葉県香取郡東庄町平山字赤坂1261番地	174.75	大利根旭出福祉園作業棟 鉄骨造合金メッキ鋼板ぶき平家建	
			9,382.71	合計	
	物				

これは 社会福祉法人大泉旭出学園 の定款である。

社会福祉法人大泉旭出学園
理事長 浅井 浩



東京都練馬区東大泉7丁目21-32
03 (3925) 6166